

Toevoegen en aanmaken van plaatjes voor Klant display en Plu

Benodigheden: USB verlengkabel(s) (+/- 50 cm), 1x per schaal
(plaatjes moeten in elke schaal apart geladen worden)
en 1x USB stick - Benodigheden zelf aankopen.

Er zijn meerdere mogelijkheden waar men plaatjes voor kan gebruiken.
Meestal zijn deze bedoeld voor het presenteren van info op het klanten display.
In de regel wordt daar het eigen ondernemer logo getoond. Op een bepaald moment, meestal na 2 a 3 Minuten, als schaal niet in gebruik is, gaat dit klant display in save mode.

In deze save stand is het mogelijk om dan, ofwel opnieuw klant logo te tonen, of keuze om meerdere plaatjes achter elkaar te tonen.

Deze save mode stopt dan weer als er aanslagen op schaal gedaan worden. Ondernemer logo weer in display.

Andere methode, geen logo, maar verschillend plaatjes achter elkaar tonen gedurende aantal seconde (5 Sec.), doorlopende presentatie, stopt niet bij aanslagen op schaal en ook in save mode lopen deze in vergrote versie door.

Er kunnen ook plaatjes getoond worden, op moment dat men een plu oproept.

Let op !

Dit kan er heel leuk uitzien bij de demo, maar haalt ook fracties van secondes de snelheid uit de schaal, want elk getoond plaatje moet wel ergens opgehaald worden uit een bepaald bestand, en in intern geheugen geladen worden, elke keer weer, en hoe meer Plu nummers met plaatjes, hoe meer er gezocht moet worden, en snelheid fractie vertraagd. Formaat van de plaatjes speelt hier dan ook een belangrijke rol. Tevens is de presentatie ook belangrijk, als men plaatjes zo klein mogelijk maakt, hoe ziet het er dan uit op een 15 `inch klant display.. wordt dan door schaal zelf ontzettend uitgerekt getoond. Denk hier dus goed over na als u dit wilt gaan invoeren

Verder is er nog het plaatje/image dat boven aan optelbon getoond wordt, en een plaatje/image dat men op het Etiket wil laten afdrukken.

Deze plaatjes dienen bij voorkeur zwart/wit te zijn..

(Paint = monochrome.bmp)

Formaten van presentatie plaatje op klant display:

SM5300 7 inch. 800 x 480 pixels

SM5000 7 inch. 800 x 480 pixels

Sm5000 12 Inch. 800 x 600 pixels

SM6000 8 Inch. 480 x 613 pixels

SM6000 15 Inch. 786 x 756 pixels

Formaten van plaatje bij Plu :

Ong. 150 x 150 pixels

Tevens moeten de plaatjes de naam krijgen van het te gebruiken plu

Bijvoorbeeld: plunummer van artikel oude kaas is 104,

dan moet naam plaatje zijn: 104.png of 104.jpg of 104.bmp.

Formaat van plaatje voor optel/etiket:

Ong. 450 x 200 pixels

Het inrichten van de USB stick.

Plaats de USB in een Laptop of PC en zoek deze met uw verkenner of optie [deze pc] (Fig.1)

Maak op deze USB twee mappen aan + eventueel derde voor plaatjes etiket.

De eerste moet gaan heten: [htmls] (plaatjes voor klant display)

De tweede moet heten: [plu] (Als u plaatjes bij plu oproep wilt)

Optie 3^{de} : [algemeen] (plaatjes voor optelbon of etiket)

In voorbeeld (Fig.2) maar twee mappen.

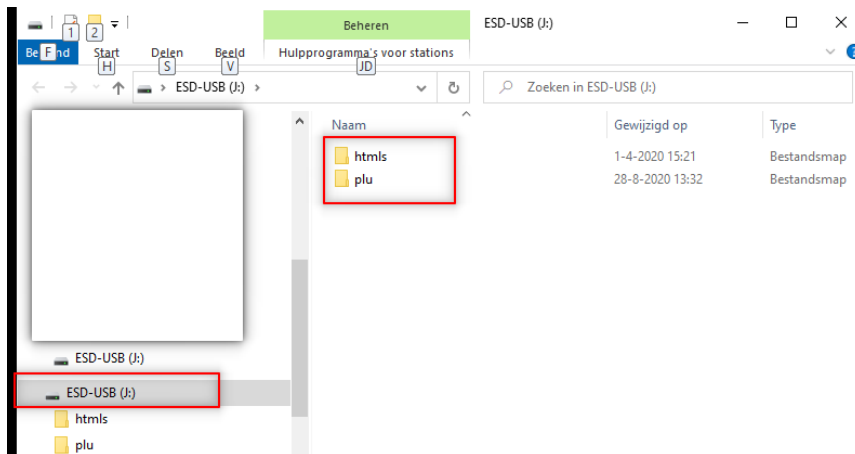


Fig.1

In deze mappen plak je de plaatjes die ik wil gebruiken.



Geeft plaatjes een duidelijke of herkenbare naam.

Plaatjes zijn bmp, png of jpeg formaten

Optelbon of etiket logo zijn bmp formaat (zwart/wit).

Aandachtspunt, plaatjes gaan wel in de schaal, maar je kan ze er niet zelf meer uithalen. Als dit dus op regelmatige basis gaat gebeuren geef de plaatjes dan een naam die elke week het zelfde is.

B.v. je wil elke week meerdere plaatjes met reclame voor die week, noem

Plaatje: reclame1, reclame2, enz.. en de week erna weer zelfde namen gebruiken, dan overschrijf het nieuwe plaatje de oude.. en wordt de plaatjes bibliotheek niet te groot

Nomaals:

Plaatjes die je wil koppelen aan een plu nummer, moeten altijd het nummer van de Plu hebben, voorafgaand van naam bv. Plu 104 is oude kaas in artikel bestand, dan moet de afbeelding van oude kaas op naam opgeslagen worden als plu 104.png of plu104.jpg

De eigenschappen van zo een plaatje moeten zo klein mogelijk, 150 x 150 pixels is zo ongeveer de grote van plaatje, om snelheid schaal niet teveel te belasten.

Grotere plaatjes geven natuurlijk een beter afbeelding op klant display, maar dat is een keuze, mooiere plaatjes voor klanten (5 min binnen) of snellere werking (hele dag)

Plaatjes moeten op elke schaal, apart geladen worden.

Indien op deze manier USB geladen, verwijder de USB stick uit Laptop/pc.

Pak de USB verleng kabel en steek de juiste connector zijde

Bij de weegschaal in een van de (vrije) aanwezige USB poorten.

Laat wel de al aanwezige USB kabel(s) zitten, zo is het verplaatsen van b.v.

de pin USB kabel niet toegestaan, de pin afslag zal dan niet meer werken..

Om bij de USB poorten van schaal te komen zult u de schaal even moeten kantelen, Bij SM5500 zitten die aan linker zijkant, bij SM6000 zitten deze bij voorzijde en SM6000DP aan achterzijde bij display voet aansluiting .. zorg dat u dit het liefst met een collega uitvoert.

Nu kunt u altijd veilig de USB verleng kabel gebruiken voor uploaden plaatjes.

Plaatjes die je wilt gebruiken, moeten altijd op alle schalen worden in geladen

Vandaar meerdere USB verleng kabels.

Als voorbeeld het display van een SM6000, waar menu structure van programmeren gelijk aan is SM5500 type.

Ga naar het hoofdmenu op de schaal, bij SM6000 is dat swipen, en knop menu.

Bij SM5500 type via toetsen  en  achter eenvolgens aan te raken/indrukken.

Ter info,

in dit menu (Fig.2) zie je welke software schaal heeft, en zijn IP adres.

Software versie: 24.52.50-enz

Ip: 192.168.1.139

*Ook de uitschakel toets bevind zich hier, deze dient u altijd te gebruiken wilt u de schaal uitzetten. Keuze is dan herstarten of uitschakelen. Kies uitschakelen. Het uitschakelen of herstarten zal een aantal minuten duren. Lampje uit?

Plaatjes laden voor Klantdisplay:

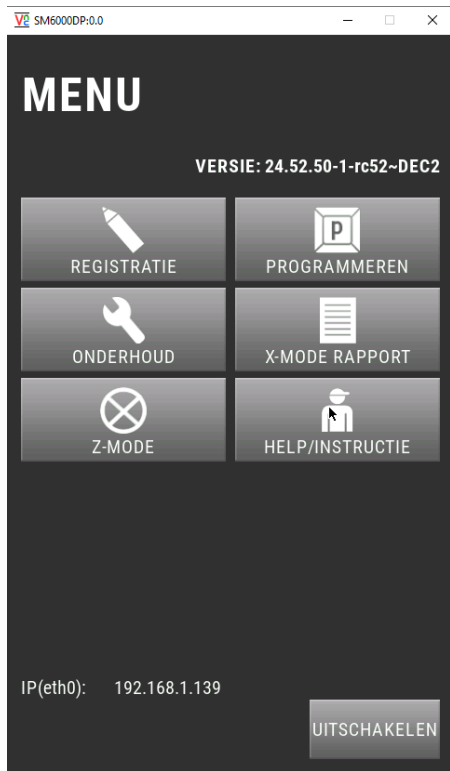


Fig.2



Fig.3

Ga via menu [Programmeren] Fig.2

Naar menu [Setup] Fig.3

Plaats de USB stick.

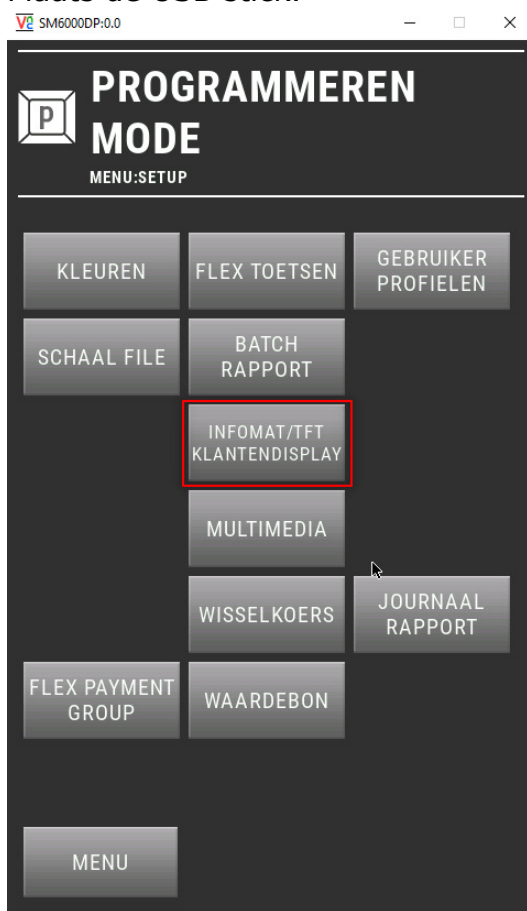


Fig.4

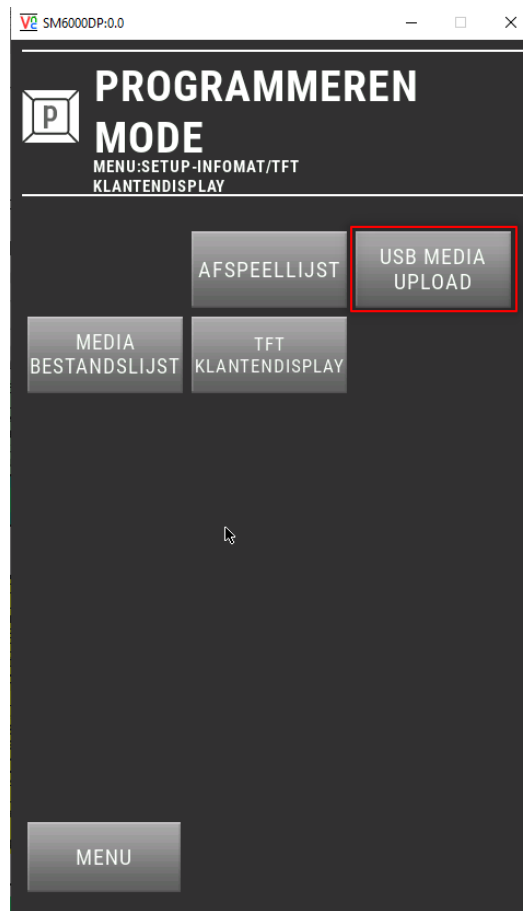


Fig.5

Kies voor menu [Infomat/tft klantendisplay] Fig.4,
en dan menu [Usb media upload] Fig.5
Dit zijn de plaatjes die als afbeelding getoond worden op klanten display.



Fig.6

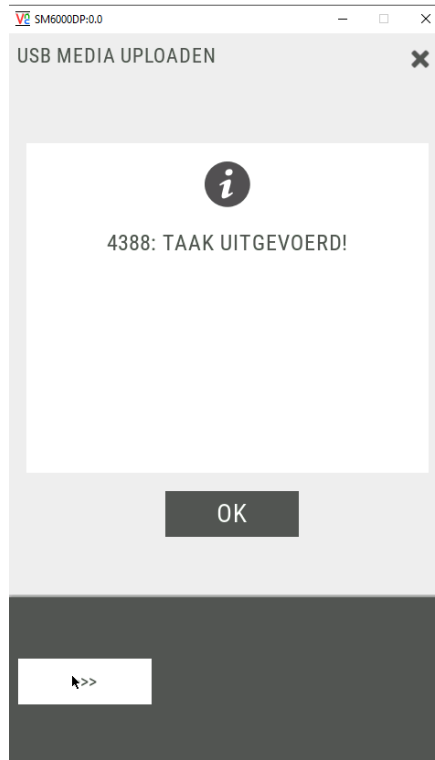


Fig.7

Fig.6 geeft aan of USB herkend wordt, dit is niet altijd zo, oplossing schaal even Herstarten of uit schakelen, en nogmaals proberen.. anders een andere USB stick. Indien gevonden wordt heel even voortgang balk getoond en komt melding Fig.7

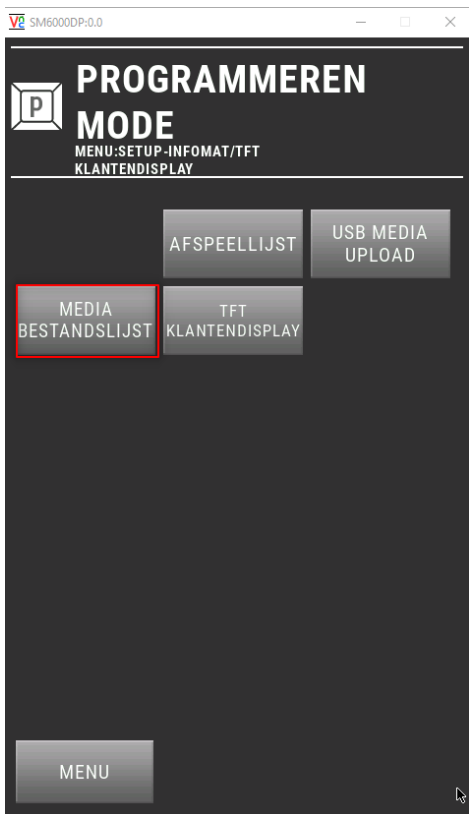


Fig.8

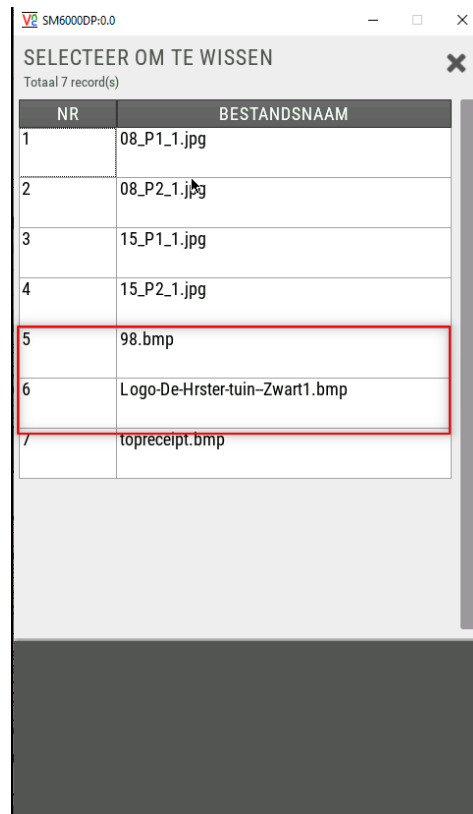


Fig.9

Na een aantal seconde kun je in menu [Media Bestandlijst] Fig.8 De geüploade plaatjes vinden. Fig.9

Mogelijk is dat deze plaatjes al gelijk gaan lopen op klant display, (namen plaatje gelijk), als men terug gaat naar werkstand [Registratie], dit duurt ongeveer een minuut.

Indien dit niet gebeurt, hebben we mogelijkheid deze in media lijst aan te passen. Ga vanuit Hoofdmenu weer terug naar [Programmeren], [Setup], [Infomat/TFT klantdisplay]

En kies voor menu [TFT Klantendisplay] Fig.10

En dan voor Keuze [98] Fig.12

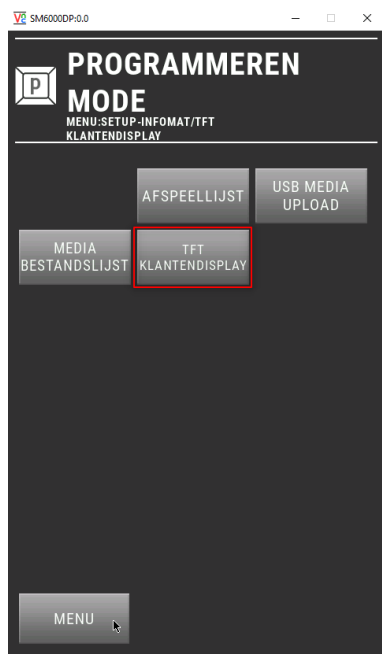


Fig.10

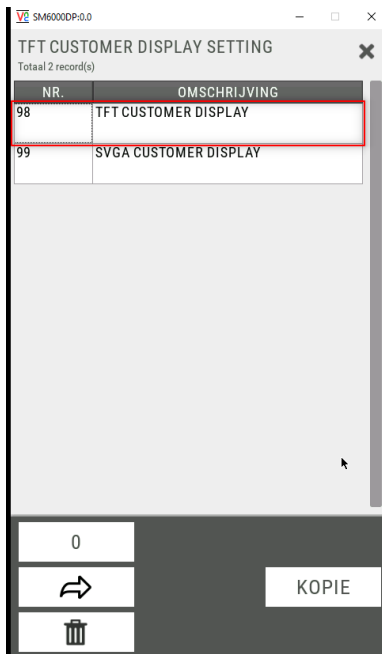


Fig.12



Fig.13

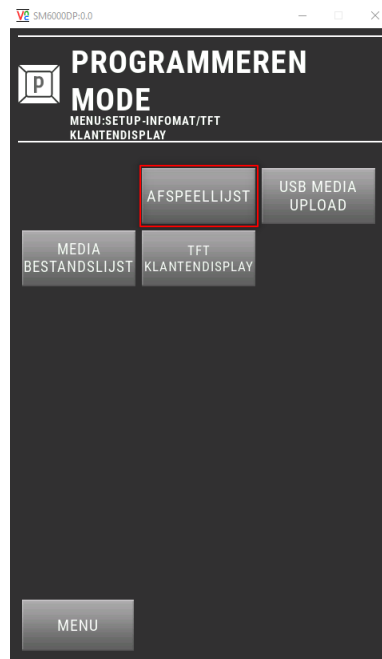


Fig.14

Indien al bekend welke afspeellijst loopt
Kan men vanuit Fig.10 gelijk naar keuze Afspeellijst. Fig.14

We hebben gezien dat bij Afspeellijst (Screensaver) bestand 8inTFT_8P1 staat
En bij Afspeellijst (Media) bestand 8in TFT_8P2 staat.

De namen van de bestanden zijn niet van belang, alleen voor herkennen van
Welke lijst, wat doet..

Lijst Screensaver is bedoeld voor een aantal plaatjes die achter elkaar getoond worden
Lijst Media is voor het klant logo, daar staat dus maar 1 plaatje in, het winkel logo.

Als voorbeeld nemen we de Screensaver afspeellijst 8inTFT_8P1

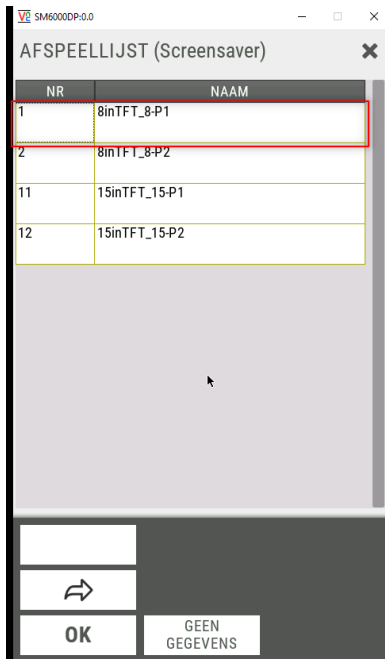


Fig.15

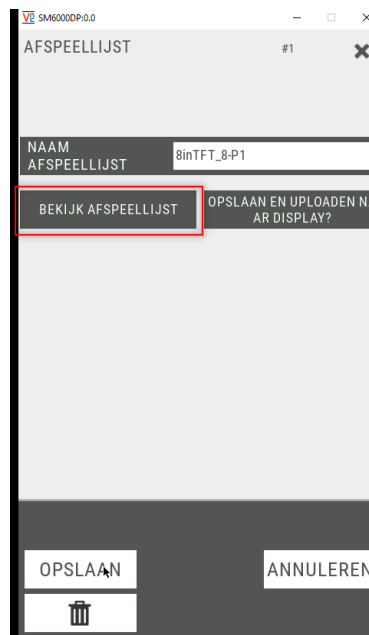


Fig.16

Fig.15 en 16 volgen, en we zien in Fig.17 wat er op dit moment draait op klantdisplay.

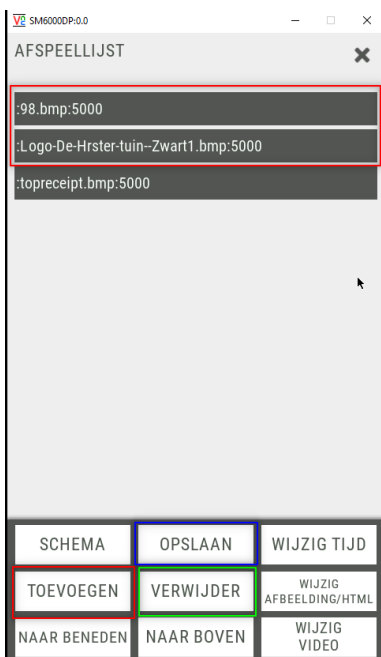


Fig.17

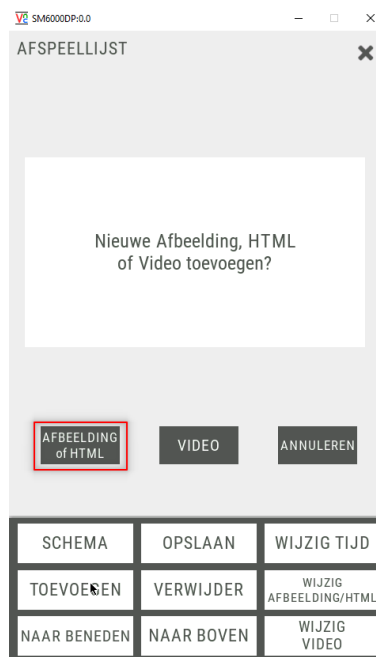


Fig.18

Onderin zien we een aantal instellingen, waarmee we plaatjes b.v. kunnen verwijderen uit afspeellijst (niet uit schaal), selecteer een plaatje en druk keuze [verwijderen]. Maar toevoegen is ook mogelijk, denk aan de nieuwe plaatjes die niet gelijk lopen. Keuze [toevoegen] en kies een plaatje uit de Media bibliotheek die dan getoond wordt. De plaatjes lopen standaard 5 seconden, dit is te wijzigen met menu [wijzig tijd] Fig.19 10000 = 10 seconden.

Zo is met menu [schema], b.v. het plaatje dat met kerst mag lopen, alvast in te stellen. Fig.20 dit plaatje blijft dus standaard in afspeellijst maar loopt pas tegen kerst.. elk jaar weer.

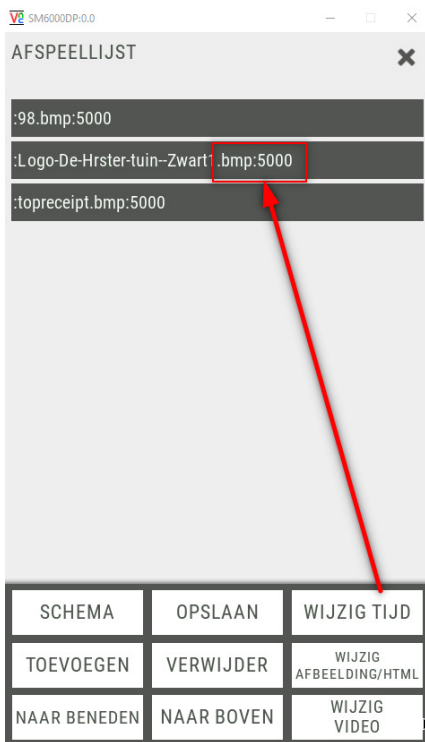


Fig.19

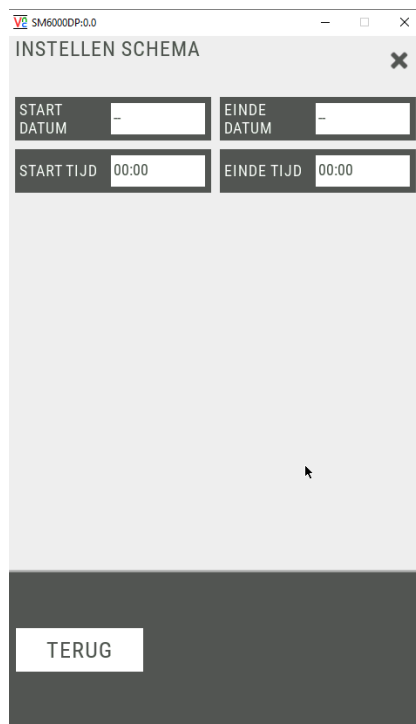


Fig.20

Als ze niet gaan lopen na ongeveer 3 minuten, schaal via hoofdmenu herstarten..

Hier boven beschreven hoe het met Klant display plaatjes gaat, er is nog een andere manier, want we willen de Plu plaatjes en etiket/optel logo plaatjes toevoegen. Ga vanuit hoofdmenu naar menu[Onderhoud] Fig.21, en vervolgens menu [Fig.22]

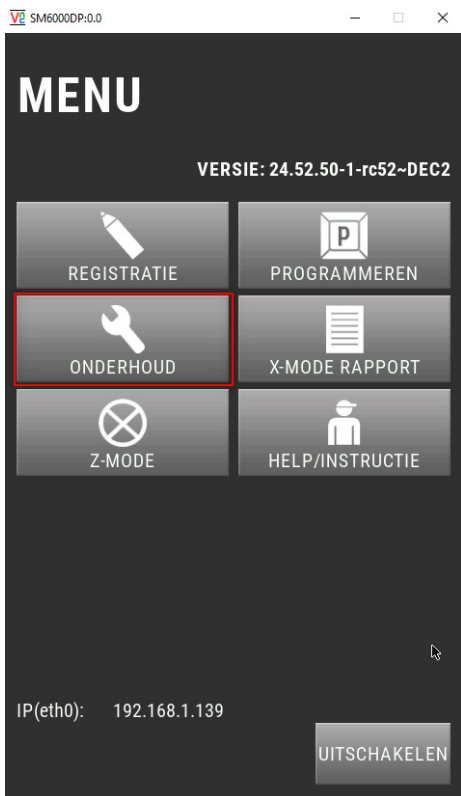


Fig.21

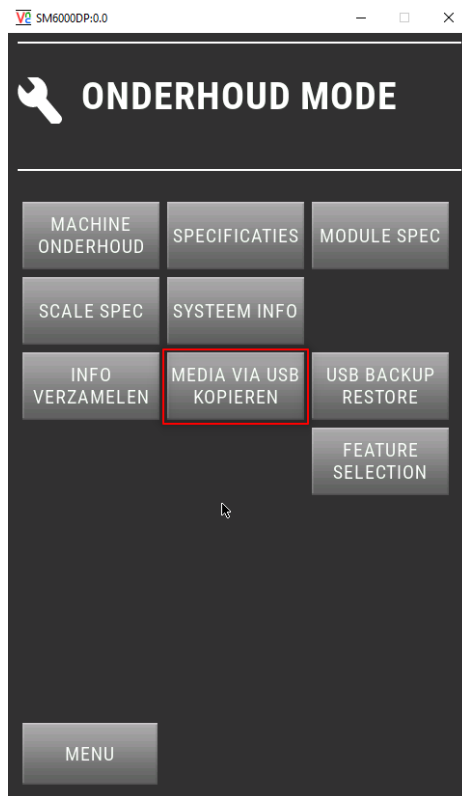


Fig.22

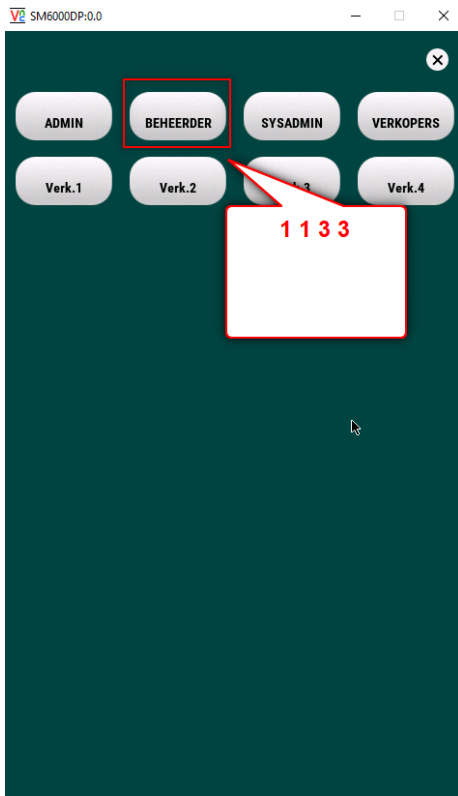


Fig.23

Afhankelijk instelling schaal is de keuze wel of niet een verkoper met wachtwoord [Beheerder] selecteren, beide keuzes komen bij afbeelding Fig.24

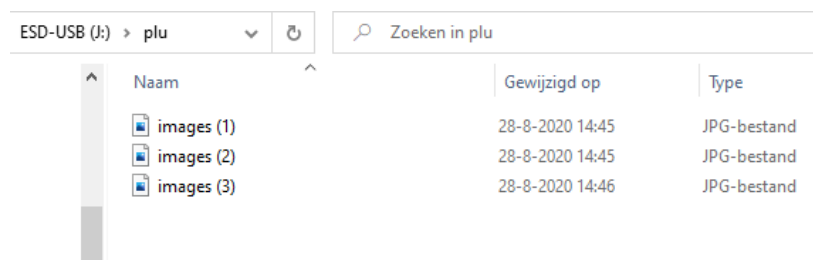
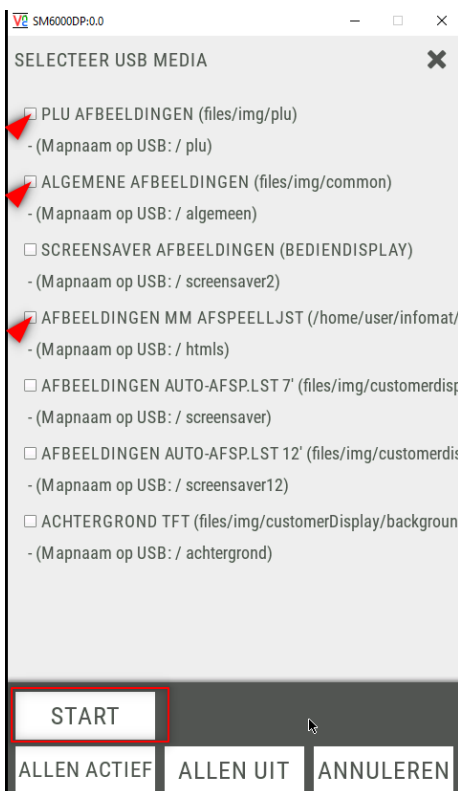


Fig.24

In dit menu kom je de mappen tegen die je ook op de USB had aangemaakt. Deze manier kun je de mappen aan vinken die wil uploaden naar schaal.

Selecteer hier alleen deze 3 mappen, de andere mappen zijn voor andere types klant displays. Het uitproberen kan gevolgen hebben voor de werking van je display/klantdisplay. evt. herstellen remote of monteur is geen garantie bezoek

Na selecteren van mappen druk je op [start], plaatjes komen in betreffend map op schaal. Als voorbeeld plu plaatjes, in map files/img/plu Fig.25

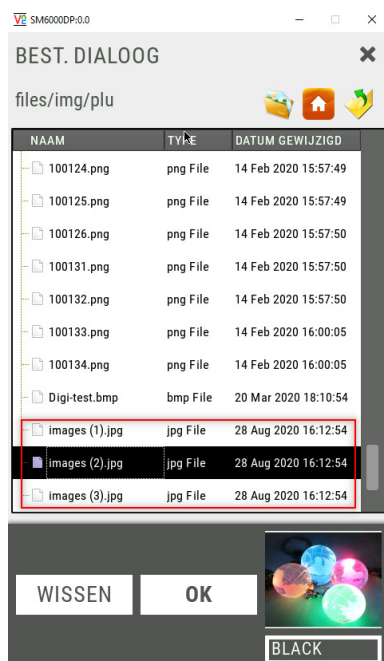


Fig.25

Na deze update van plaatjes, kunnen de plaatjes voor plu nummers, mogelijk gelijk actief zijn bij de geselecteerde plu artikel nummers. Indien dit niet het geval is:

Ga vanuit hoofdmenu, naar menu [Programmeren], vervolgens naar menu [Overige], en naar menu [Afbeeldingen]. Fig.26 en Fig.27



Fig.26

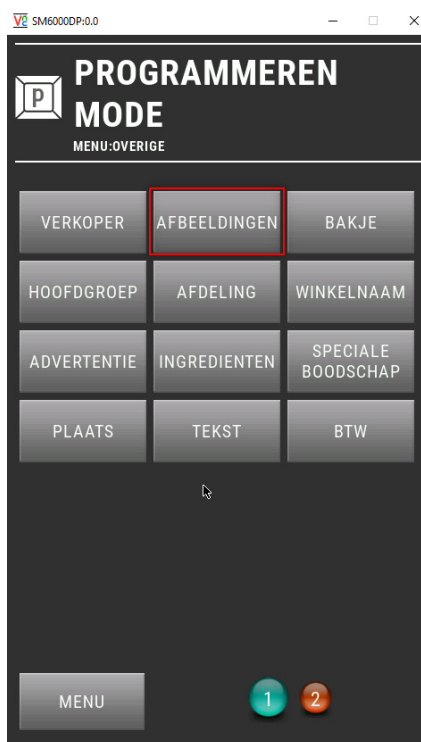


Fig.27

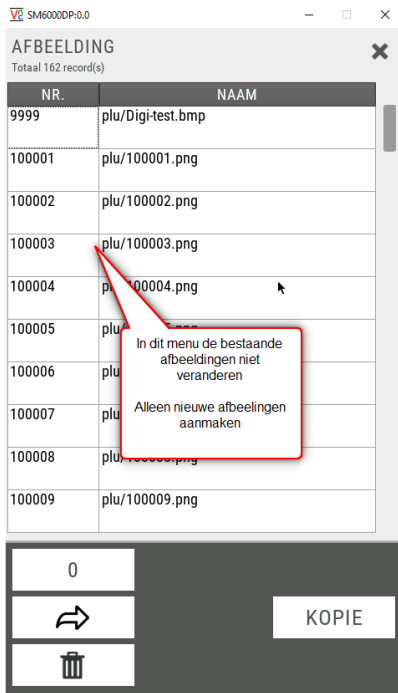


Fig.28

Het menu met afbeeldingen Fig.28 wordt getoond, hier staan alle afbeelding die er al actief zijn op de schaal, deze worden ook al bij menu toetsen gebruikt, en ook de plu plaatjes, die je van USB hebt geüpload staan hier.

Deze plaatjes (100001 en hoger) mogen niet gewijzigd worden, zijn al in gebruik voor programma van schaal.

Altijd een lager nieuw nummer aanmaken. Eerst even kijken of het nummer vrij nummer is om een afbeelding te maken.

Als voorbeeld image 1 aanmaken. Fig.29

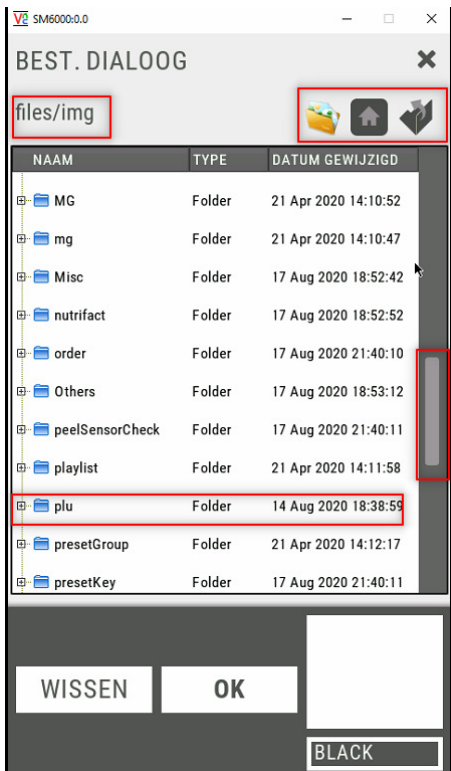


Fig.29

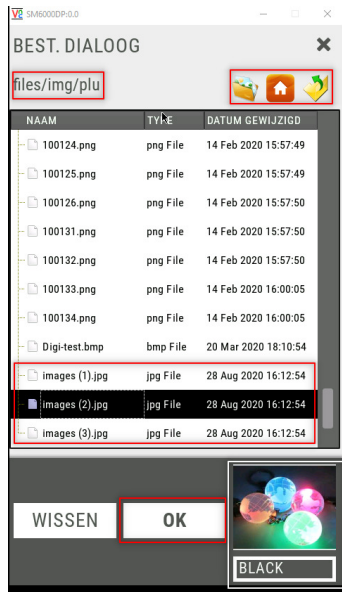


Fig.30

Geef op toetsen bord een nieuw nummer in en druk op toets [Plu] Vraag om nieuw aanmaken, met [Ja] beantwoorden. Toets op menubalk [Bestand] Fig.30.



Kies vervolgens in de juiste map [Plu], het plaatje met juiste xxx.jpg /plunr. Dat je wilt gebruiken, en sla deze op. [OK] Herhaal dit met alle plu/plaatjes die je wil gaan gebruiken.



Hieronder het menu van een model SM5000:

Scherm voor SM5000 type vanuit menu [Programmeren], [Setup]:



Fig.50

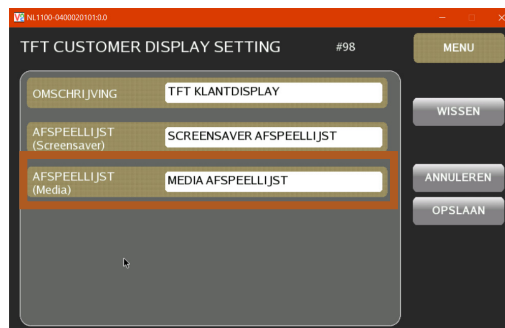


Fig.51

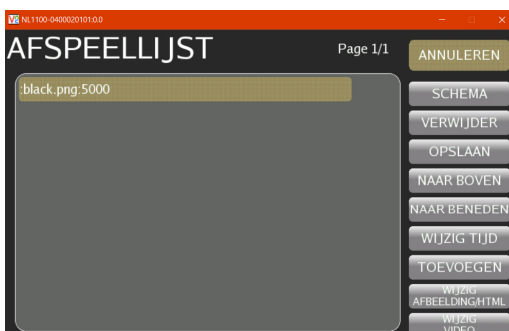


Fig.52

Ook hier is een menu [Infomat/TFT klanten display] Fig.50

Hier is ook de media upload functie aanwezig.

Alleen de namen voor afspeellijsten zijn anders benoemd Fig.51

Ook functie media toevoegen is aanwezig.